

Муниципальное бюджетное учреждение Чернянского района  
«Центр социальной помощи семье и детям «Семья»

Принято на заседании  
Педагогического совета

Протокол № 3 от 03.04. 2023 года

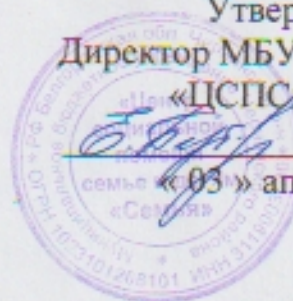
Утверждаю:

Директор МБУ Чернянского района

«ЦСПСД «Семья»

Безбородова Е.В.

« 03 » апреля 2023 года



**ОТЧЕТ**  
**О РЕЗУЛЬТАТАХ САМООБСЛЕДОВАНИЯ**

Чернянка - 2023 г.

# СОДЕРЖАНИЕ

## **Введение.**

### **1. Общие сведения об организации.**

- 1.1. Справка об организации.
- 1.2. Организационно-правовое обеспечение.

### **2. Результаты анализа показателей деятельности.**

- 2.1. Организационная структура управления Учреждением.
- 2.2. Анализ кадрового обеспечения.
- 2.3. Анализ деятельности Учреждения.
- 2.3.1. Деятельность структурных подразделений.

*Отделение социального сопровождения.*

*Отделение для детей с ограниченными возможностями здоровья сенсорная комната «Тёплый лучик».*

*Стационарное отделение с дневным пребыванием, в том числе структурное образовательное подразделение дополнительного образования детей и взрослых.*

### **3. Анализ материально – технического обеспечения.**

- 3.1. Административно – хозяйственная деятельность.
- 3.2. Работа по обеспечению комплексной безопасности.
- 3.3. Обеспечение противопожарной безопасности.
- 3.4. Антитеррористическая защищенность объекта.

### **4. Основные выводы.**

- 4.1. Цели и задачи на 2023 год.

## **Введение.**

Самообследование в Муниципальном бюджетном учреждении Чернянского района «ЦСПСиД «Семья» проводилось в соответствии с Приказом Минобрнауки России от 14.06.2013 года № 462 (ред. от 14.12.2017) «Об утверждении Порядка проведения самообследования образовательной организацией», Приказом Минобрнауки России от 10.12.2013 N 1324 (ред. от 15.02.2017) «Об утверждении показателей деятельности образовательной организации, подлежащей самообследованию», Положением о самообследовании МБУ Чернянского района «ЦСПСиД «Семья».

### **Целью проведения самообследования являются:**

- информационная доступность и открытость организации;
- подготовка отчета о результатах самообследования.

## **1. Общие сведения об организации**

### **1.1. Справка об организации**

**Полное наименование** - Муниципальное бюджетное учреждение Чернянского района «Центр социальной помощи семье и детям «Семья» (далее по тексту – Учреждение).

**Сокращенное наименование** – МБУ Чернянского района «ЦСПСиД «Семья».

**Адрес:** 309561, Российская федерация, Белгородская область, Чернянский район, поселок Чернянка, улица Орджоникидзе, дом 6.

**Год создания и характеристика объекта:** учреждение открыто в 1998 году, предназначено для временного проживания несовершеннолетних в возрасте от 3 до 18 лет, и рассчитано на 14 мест.

Здание центра кирпичное, двухэтажное, общей площадью 419,4 кв.м, в 2013 году капитально отремонтировано.

По периметру участка установлено металлическое ограждение.

**Телефон:** 8-47(232) 5 - 58- 39

**Адреса электронной почты:** e-mail: [chernyanka@mail.ru](mailto:chernyanka@mail.ru) и [rn-20@usznbel.ru](mailto:rn-20@usznbel.ru).

**Официальный сайт учреждения:** [http:// centrchern.ru/](http://centrchern.ru/)

**Учредитель:** Муниципальный район «Чернянский район» Белгородской области в лице администрации Чернянского района Белгородской области.

**Организационно–правовая форма** – муниципальное бюджетное учреждение.

**Тип учреждения** – бюджетное.

**Статус учреждения** – некоммерческая организация.

**Режим работы Учреждения** – круглосуточно.

**Виды деятельности по ОКВЭД:**

- деятельность по уходу с обеспечением проживания прочая код - 87.90;
- образование дополнительное детей и взрослых код - 85.41

**Основными задачами Центра являются:**

- реализация механизма межведомственного и внутриведомственного взаимодействия органов системы профилактики детского и семейного неблагополучия, направленного на активизацию внутренних ресурсов семьи, снижение иждивенческих настроений;
- сотрудничество с семьей с детьми, нуждающимися в государственной поддержке и оказание ей помощи по преодолению трудной жизненной ситуации и решению проблем в семье;
- выявление совместно с государственными и негосударственными организациями причин и факторов социального неблагополучия конкретных семей и детей, их потребностей в социальной помощи;
- ведение дифференцированного учета семей, детей и граждан, нуждающихся в социальной поддержке;
- определение нуждаемости семей, детей и отдельных граждан в конкретных видах социально-психологических, социально-педагогических, социально-медицинских, социально-бытовых, социально-трудовых, социально-правовых, срочных услуг, а также в мероприятиях по социальному сопровождению;
- осуществление социального сопровождения семей с детьми, нуждающихся в социальной помощи, реабилитации, поддержке;
- поддержка семей с детьми и отдельных граждан в решении проблем их самообеспечения, реализации собственных возможностей по преодолению сложных жизненных проблем;
- представление (в возможных пределах) конкретных видов социальных услуг;
- оказание содействия в получении адресной социальной помощи направленной на устранение причин малообеспеченности семьи;
- участие в привлечении различных организаций к решению вопросов оказания социальной помощи семьям с детьми;
- участие в работе по профилактике безнадзорности несовершеннолетних, защите их прав и интересов;
- оказание социальной поддержки и осуществление мер по адаптации детей-сирот, детей, оставшихся без попечения родителей, выпускников организаций для детей-сирот и детей, оставшихся без попечения родителей в возрасте до 23 лет;
- осуществление информационной работы среди населения, муниципального образования по вопросам социального обслуживания семей и детей в Центре;
- проведение мероприятий по повышению профессионального уровня работников Центра, увеличению объема предоставляемых социальных услуг и улучшению их качества;
- содействие развитию различных форм семейного жизнеустройства детей, оставшихся без попечения родителей;
- оказание комплексной психолого-медико-педагогической, социальной и правовой помощи детям, оставшимся без попечения родителей, гражданам, желающим принять или принявшим на воспитание в свои семьи детей, оставшихся без попечения родителей;

- организация сопровождения замещающих семей в процессе принятия ребенка в семью и во время адаптации семьи и ребенка, иных кризисных периодов для снижения уровня напряжения в семье и профилактике отказов от воспитания приемных детей;
- организация и проведение обучающих семинаров, тренингов для замещающих семей, детей, а также при необходимости других членов семьи;
- содействие постинтернатному сопровождению выпускников организаций для детей-сирот, детей, оставшихся без попечения родителей, лиц из их числа;
- осуществление образовательной деятельности по программе дополнительного образования детей и взрослых социально – педагогической направленности.

## **1.2. Организационно-правовое обеспечение**

Правоустанавливающие документы:

- Свидетельство о внесении записи в Единый Государственный реестр юридических лиц;
- Свидетельство о постановке на учет в налоговом органе;
- Устав МБУ «ЦСПСиД «Семья»;
- локальные акты, определённые Уставом (соответствие перечня и содержания Уставу МБУ Чернянского района «ЦСПСиД «Семья» и законодательству РФ, полнота, целесообразность);
- Лицензия на осуществление медицинской деятельности: серия ЛО-31 № 0005896, бессрочная;
- Лицензия на осуществление образовательной деятельности: серия 31 Л 01 №002619, бессрочная.

В своей деятельности Учреждение руководствуется Конституцией Российской Федерации, Федеральными законами, указами и распоряжениями Президента РФ, постановлениями Правительства РФ, законами и актами Белгородской области в области социальной защиты населения. И иными нормативно-правовыми актами Белгородской области, решениями муниципального совета Чернянского района, нормативными и правовыми актами администрации муниципального района Чернянский район Белгородской области.

### **Доступность.**

В Учреждении созданы необходимые условия для людей с ограниченными возможностями здоровья. На территории учреждения установлены обозначения зоны для парковки автомобиля дорожным знаком «Место парковки», «Инвалиды», уложена тактильная плитка, установлены кнопки вызова персонала, мнемосхема, тактильные таблички, пиктограммы, пандусы, откидные и опорные поручни, световые маяки, индукционная система для слабослышащих, беспроводной извещатель.

### **Безопасность.**

Учреждение оснащено пожарной сигнализацией с выводом сигнала на пульт ЕДДС, тревожной кнопкой, системой видеонаблюдения – 6 камер, системой

дистанционной передачи сигнала о пожаре на пульт «01», в достаточном количестве обеспечено средствами пожаротушения, индивидуальными самоспасателями.

Разработан паспорт антитеррористической деятельности, паспорт комплексной безопасности учреждения, составлена декларация объекта по пожарной безопасности. В Учреждении имеются схемы эвакуации при экстренных случаях и при пожаре.

Деятельность по охране труда сотрудников осуществляется согласно нормативно – правовой базе, локальным актам, должностными инструкциями работников и инструкциями по технике – безопасности.

## **2. Результаты анализа показателей деятельности.**

### **2.1. Организационная структура управления Учреждением.**

#### **Структура Учреждения:**

- аппарат учреждения;
- отделение социального сопровождения;
- стационарное отделение с дневным пребыванием для несовершеннолетних, в том числе структурное подразделение дополнительного образования детей и взрослых;
- отделение для детей с ограниченными возможностями здоровья сенсорная комната «Тёплый лучик».

#### **Контактная информация ответственных лиц:**

Директор - **Безбородова Елена Викторовна**, тел. 8 47 (232) 5-58-39.

Заведующий хозяйством – **Жилякова Елена Владимировна**;

Заведующая отделением социального сопровождения – **Чеботарева Екатерина Викторовна**;

Старший воспитатель, заведующая стационарным отделением, в том числе структурным подразделением дополнительного образования детей и взрослых – **Рыка Оксана Сергеевна**;

Заведующая отделением для детей с ограниченными возможностями здоровья сенсорная комната «Тёплый лучик» – **Сотникова Светлана Геннадьевна**.

**Управление Учреждением** осуществляется в соответствии с действующим законодательством и Уставом МБУ Чернянского района «Центр социальной помощи семье и детям «Семья». Руководство деятельностью Учреждения осуществляет Директор, который назначается на должность.

Директор определяет концепцию развития, обеспечивает материальные, организационные, правовые, социально-психологические условия необходимые для функционирования трудового коллектива, несет ответственность за деятельность Учреждения.

В управляющую систему Учреждения входят: директор, общее собрание работников Учреждения, Педагогический совет, Методический совет, социально-медико-педагогический консилиум.

**Директор** определяет концепцию развития Учреждения и обеспечивает материальные, организационные, правовые, социально-психологические условия для реализации деятельности трудового коллектива.

**Общее собрание работников** Учреждения осуществляет полномочия трудового коллектива, обсуждает проект коллективного договора, рассматривает и обсуждает проект Плана работы Учреждения на год, обсуждает вопросы состояния трудовой дисциплины, проводит мероприятия по её укреплению, рассматривает вопросы охраны и безопасности условий труда работников, рассматривает и принимает Устав Учреждения, обсуждает дополнения и изменения, вносимые в Устав и Коллективный договор.

**Педагогический совет** учреждения осуществляет управление педагогической деятельностью, определяет направления образовательного процесса, обсуждает и утверждает план образовательной деятельности, образовательные программы, обсуждает вопросы содержания, форм и методов работы, рассматривает вопросы повышения квалификации кадров.

**Методическое объединение** контролирует повышение профессионального мастерства и творческого роста педагогических работников, обеспечивает информационно – методическое сопровождение образовательной деятельности.

**Социально – медико - педагогический консилиум** - это коллегиальный орган Учреждения, который координирует деятельность по реализации индивидуальных программ предоставления социальных услуг несовершеннолетним (получателям социальных услуг), осуществляет контроль за их выполнением определяет эффективность проведенных социально-реабилитационных мероприятий.

В Учреждении постоянно действует режим консультирования, который осуществляется в индивидуальном порядке и направлен на оказание помощи сотрудникам при возникновении трудно – решаемых вопросов рабочего и иного характера.

При работе с молодыми специалистами, с целью обмена опытом, организовано наставничество, посещение проводимых мероприятий.

**Вывод.** В МБУ Чернянского района «Центр социальной помощи семье и детям «Семья» создана действенная система управления, которая включает в себя все виды контроля (подбор, расстановка и оценка кадров, постановка задач перед исполнителем, стимулирование продуктивности деятельности работников, их саморазвитие, анализ и регулирование социально – психологического климата в коллективе) и обследует все формы административной и педагогической деятельности.

## **2.2 Анализ кадрового обеспечения.**

Учреждение укомплектовано кадрами в соответствии со штатным расписанием. В 2022 году численность работников Учреждения составляла 27 человек.

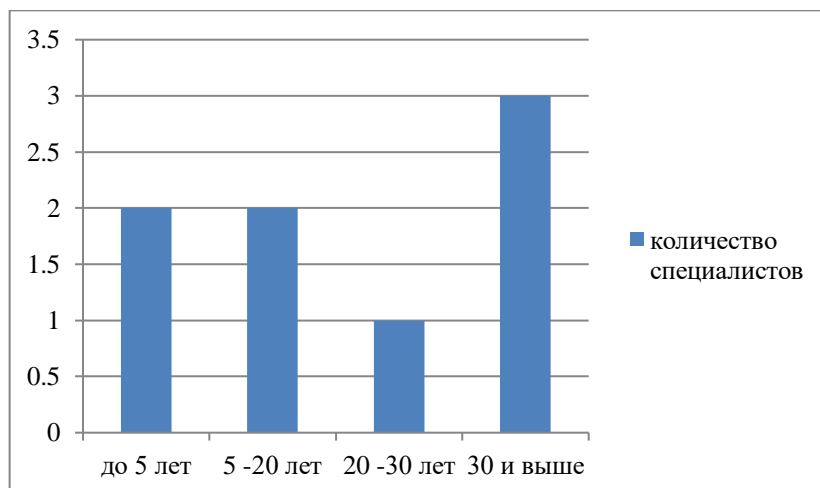
### Кадровый состав Учреждения.

Аппарат учреждения	Отделение сенсорная комната «Тёплый лучик»	Отделение социального сопровождения	Стационарное отделение с дневным пребыванием, в том числе структурное образовательное подразделение дополнительного образования детей и взрослых	Вспомогательный персонал	Общее количество сотрудников
2	3	3	7	12	27

### Сведения по педагогическим работникам Учреждения

Общее количество педагогических работников	Имеют высшее образование	Имеют среднее специальное образование	Имеют высшую квалификационную категорию	Имеют 1 квалификационную категорию	Аттестованы на соответствие занимаемой должности	Не аттестованы	Прошли курсы повышения квалификации
7	6	1	0	0	7	0	7

### Характеристика педагогических работников по стажу работы



В рамках трудовых отношений в Учреждении ведется документация в соответствии с номенклатурой дел:

- Книга учёта трудовых книжек работников;
- Личные дела работников;
- Книга регистрации приказов по личному составу;



- Трудовые договора с работниками (и дополнительные соглашения к договорам);
- Коллективный договор (в т.ч. приложения к Коллективному договору);
- Штатное расписание (Соответствие штата работников установленным требованиям, структура и штатная численность в соответствии с Уставом);
- Должностные инструкции работников;
- Журналы проведения инструктажа.

### **2.3 Анализ деятельности Учреждения.**

Главной и основополагающей целью деятельности МБУ Чернянского района «ЦСПСиД «Семья» является содействие в реализации права семьи, детей на защиту и помощь со стороны государства, развитии и укреплении семьи как социального института, улучшению социально – экономических условий жизни, показателей социального здоровья и благополучия семьи и детей.

Организация деятельности Учреждения направлена на достижение поставленной цели и осуществляется на основе ФЗ №442 «Об основах социального обслуживания граждан в Российской Федерации» и строится согласно утвержденному Плану работы МБУ Чернянского района «ЦСПСиД «Семья» на год, включающему в себя:

- предоставление социального обслуживания и социальных услуг в стационарной и полустационарной форме получателями, признанными нуждающимися в получении услуг, в соответствии с индивидуальными программами и условиями договоров;
- оказание консультативной помощи детям и родителям;
- осуществление образовательной деятельности по программе дополнительного образования детей и взрослых;
- создание благоприятной атмосферы и морально – психологического микроклимата для каждого воспитанника и специалиста Учреждения;
- создание условий для организации досуга воспитанников;
- повышение эффективности работы специалистов Учреждения и улучшение качества оказываемых услуг в соответствии с требованиями стандартов качества;
- взаимодействие с органами системы профилактики безнадзорности и правонарушений несовершеннолетних с целью создания единого реабилитационного пространства;
- повышение уровня профессионального мастерства специалистов Учреждения;

Деятельность специалистов учреждения осуществляется на основе разработанных Индивидуальных программ работы (ИПР), индивидуальных программ предоставления социальных услуг (ИПСУ) и основывается на принципах своевременности, гуманизма, интеграции усилий и комплексного подхода. Использование данных форм работы обеспечивает целостность, единство и эффективность в решении поставленных задач.

### 2.3.1. Деятельность структурных подразделений.

#### Отделение социального сопровождения

**Социальное сопровождение** – это форма социальной поддержки, предусматривающая содействие семьям с детьми (членам семей) в предоставлении социально-медицинской, социально-педагогической, социально-психологической, социально-правовой помощи на основе межведомственного взаимодействия. Выявление и содействие в решении проблем семьи, недопущение возникновения кризисной ситуации, повышение качества жизни семей с детьми, предупреждение и преодоление семейного неблагополучия, сохранение семьи для ребенка.

#### Категории семей находящихся на социальном сопровождении в 2022 году.

Категории семей	Количество
Полная семья	19
Многодетная семья	9
Семья с низким уровнем дохода	31
Неполная семья	3
Переселенцы, беженцы	0
Семья с ребенком-инвалидом	2
Семья родителей-инвалидов с несовершеннолетними детьми	4
Семья бывших воспитанников государственных учреждений	0
Семья с одним родителем, воспитывающая несовершеннолетних детей (в т.ч. новорожденных)	12
Молодая семья с несовершеннолетними родителями	0
Ребенок (дети) в семье, находящейся в социально опасном положении	5
Опекунская семья	3
Приемная семья	1
Патронатная семья	0
Семья усыновителей	0
<b>Итого семей:</b>	<b>31</b>

#### Отделение для детей с ограниченными возможностями здоровья сенсорная комната «Тёплый лучик».

Сенсорная комната является структурным подразделением учреждения, представляет собой специально оборудованное отдельное помещение, которое располагается на территории ОГБУЗ Чернянская ЦРБ им. П.В. Гапотченко». Отделение предназначено для осуществления психодиагностической, психокоррекционной, психопрофилактической, работы с детьми – инвалидами.

Сенсорная комната является основным рабочим местом психолога. В кабинете также работают и другие специалисты, привлекаемые для выполнения ИПР ребенка – инвалида.

Сенсорная комната «Теплый лучик» оснащена специальным оборудованием и приспособлениями, соответствует техническим и методическим требованиям.

Комплекс занятий, проводимых в сенсорной комнате, осуществляется с целью устранения имеющихся нарушений в психической и эмоциональной сфере и является оптимальным комплексом воздействия на все органы чувств и нервную систему ребенка, снимающим нервное напряжение и стресс, формируя ощущение покоя и безопасности.

Развивающая среда в помещении кабинета отвечает следующим важнейшим принципам:

- безопасности и личного комфорта детей;
- вариативности в использовании форм и методов обучения, учебных пособий, средств и материалов,
- динамической изменчивости в соответствии с прохождением программы реабилитации, изменением индивидуальных интересов детей.

В целях оказания социальной поддержки семьям, воспитывающим детей с ограниченными возможностями здоровья, организован подвоз детей для посещения сенсорной комнаты транспортом Учреждения на безвозмездной основе.

За 2022 год данным видом деятельности охвачено 60 детей с ограниченными возможностями здоровья, в том числе по видам заболеваний:

- ДЦП;
- Астма;
- Синдром Дауна;
- Детский аутизм;
- Отставание в развитии;
- Врожденный порок сердца;
- Кардиопатия;
- Тромбофлебит;
- Сахарный диабет и др.

**Стационарное отделение с дневным пребыванием, в том числе структурное образовательное подразделение дополнительного образования детей и взрослых.**

**Информация о работе отделения.**

В соответствии с действующим законодательством в стационарное отделение помещаются несовершеннолетние в возрасте от 3 до 18 лет, нуждающиеся в социальной помощи и поддержке со стороны государства:

- оставшиеся без попечения родителей или иных законных представителей;
- проживающие в семьях, находящихся в социально – опасном положении;
- заблудившиеся или подкинутые;
- самовольно оставившие семью;
- самовольно ушедшие из организаций для детей-сирот, детей, оставшихся без попечения родителей, или других организаций с постоянным

пребыванием детей, за исключением лиц, самовольно ушедших из специальных учебно – воспитательных учреждений закрытого типа;

- не имеющие места жительства, места пребывания и (или) средств к существованию;

- оказавшиеся в иной трудной жизненной ситуации и нуждающиеся в социальной помощи и (или) реабилитации.

Прием и постановка на стационарное (полустационарное) социальное обслуживание и сопровождение в Центр несовершеннолетних осуществляется на основании одного из нижеперечисленных документов:

- личное обращение несовершеннолетнего;

- заявление родителей несовершеннолетнего или иных его законных представителей с учётом мнения несовершеннолетнего, достигшего возраста десяти лет, за исключением случаев, когда учет мнения несовершеннолетнего противоречит его интересам;

-направление органа социальной защиты населения или согласованное с этим органом ходатайство должностного лица органа или учреждения системы профилактики безнадзорности и правонарушений несовершеннолетних;

- постановление лица, проводящего дознание, следователя или судьи в случаях задержания, административного ареста, заключения под стражу, осуждения к аресту, ограничению свободы, лишению свободы родителей или иных законных представителей несовершеннолетнего;

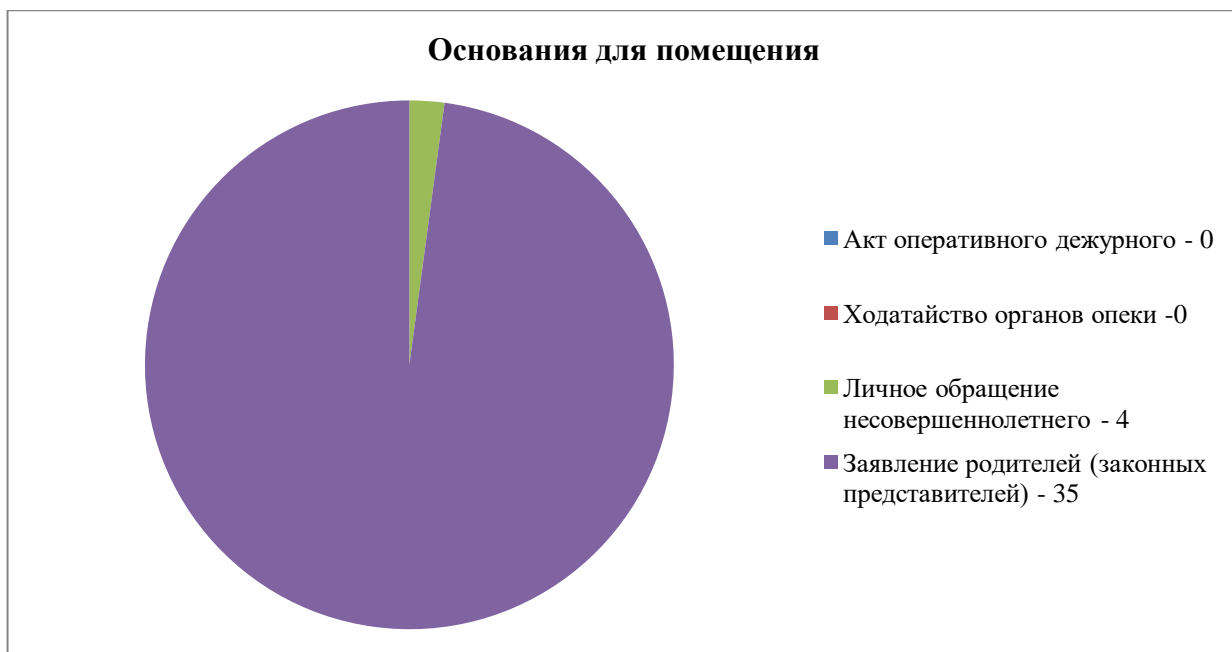
- акт главы муниципального образования об отобрании ребенка у родителей, (опекунов, попечителей);

- акт оперативного дежурного районного, районного отдела внутренних дел, отдела (управления) внутренних дел на транспорте о необходимости приема несовершеннолетнего в специализированное учреждение для несовершеннолетних, нуждающихся в социальной реабилитации;

- направление администрации специализированного учреждения для несовершеннолетних, нуждающихся в социальной реабилитации, в котором находится несовершеннолетний, самовольно ушедший из семьи, организации для детей-сирот, детей, оставшихся без попечения родителей, специального учебно-воспитательного учреждения открытого типа или иной организации, осуществляющей образовательную деятельность.

Несовершеннолетние, поступающие на стационарное обслуживание в Центр, зачисляются в списки воспитанников на основании приказа руководителя Центра и находятся на полном государственном обеспечении в установленном порядке. За 2022 год в Учреждение помещены 39 несовершеннолетних, из категории оказавшихся в трудной жизненной ситуации.

Сведения о несовершеннолетних, помещенных в Учреждение в 2022 году.



На детей, принятых в Учреждение, оформляется личное дело, согласно утвержденному положению:

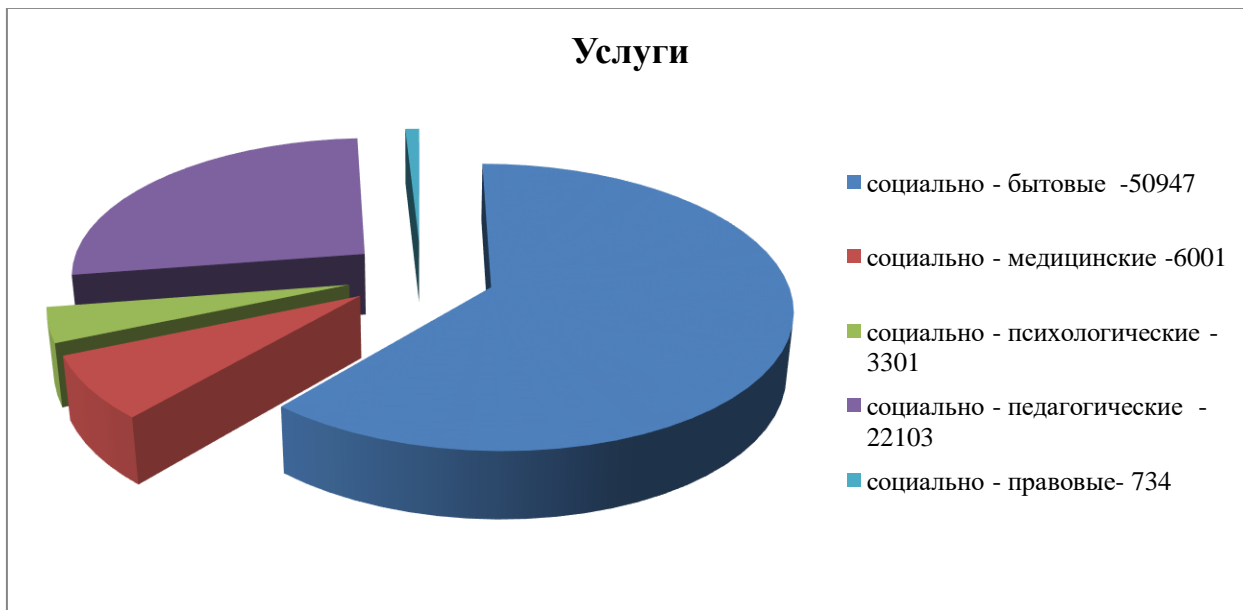
- документ основание для помещения несовершеннолетнего в Учреждение;
- свидетельство о рождении (паспорт);
- личное дело школьника (с выпиской оценок);
- медицинская карта школьника;
- справка о состоянии здоровья, результатах обследования, амбулаторная карта, сертификат прививок, страховой медицинский полис;
- сведения о родителях, законных представителях (паспорт, свидетельство о смерти, приговоры или решения суда, справки о болезни и другие документы по требованию);
- справка о составе семьи (наличие и место жительства братьев, сестер и других родственников);
- акт обследования жилищно – бытовых условий;
- иные документы (сведения, информации), необходимые для проведения мероприятий ИПР.

На основании проведенного анализа поступившей документации, а также исходя из потребностей несовершеннолетнего и его семьи (законного представителя), специалистами Учреждения составляется Индивидуальная программа предоставления социальных услуг, которая определяет форму социального обслуживания, перечень рекомендуемых услуг и мероприятий по социальному сопровождению, объем, периодичность, условия и сроки их предоставления.

Перечень мероприятий и услуг формируется с учётом индивидуальных особенностей и специфика трудной жизненной ситуации несовершеннолетнего (семьи), которые выявляются в ходе проведения первичной диагностики. Сроки первичной диагностики составляют 7 рабочих дней с момента зачисления несовершеннолетнего на социальное

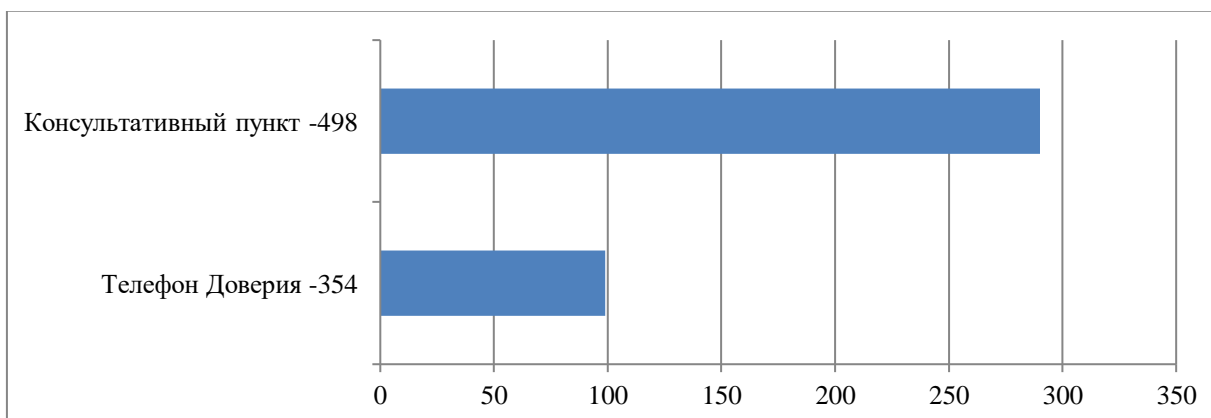
обслуживание. Реализация Индивидуальной программы обеспечивает комплексность, и непрерывность различных видов услуг.

**Количественные характеристики предоставления социальных услуг.  
Результативность за 2022 год.**



Предоставленные услуги включают в себя: социально – педагогическое консультирование, индивидуальные беседы; информирование и популяризацию среди родителей педагогических знаний, анкетирование, взаимодействие с семейным окружением; сотрудничество со специалистами других ведомств по вопросам помощи семье (в том числе медицинской, правовой).

**Услуги, предоставленные службой  
социально психолого – педагогической помощи.**



Несовершеннолетние, находящиеся на стационарном обслуживании делятся на группы по половозрастному принципу. Наполняемость группы не превышает 8 человек.

Воспитанники обеспечиваются пятиразовым питанием. В рационе используются только свежие и качественные продукты. Приготовление пищи осуществляется согласно меню – раскладки. Дети получают питание в соответствии с физиологическими нормами. Ежедневно осуществляется витаминизация 3 блюд. В осеннее – зимний период, а также в период сезонных заболеваний гриппом, ОРВИ в рацион питания вносятся продукты с большим содержанием фитонцидов для защиты организма от вирусных инфекций.

В стационарном отделении имеется структурное подразделение дополнительного образования детей и взрослых создается для осуществления образовательной деятельности на основе программы дополнительного образования детей и взрослых социально – педагогической направленности «Шаг в завтрашний день».

Основными задачами структурного подразделения дополнительного образования являются:

- подготовка ребенка к жизни в современном обществе;
- охрана и укрепление физического и психического здоровья детей, в том числе их эмоционального благополучия;
- формирование представления о здоровом образе жизни через привитие культурно – гигиенических навыков,
- развитие личности ребенка (компетенции, инициативности, самостоятельности, любознательности, способности к творческому самовыражению);
- интеллектуально – личностное развитие ребенка;
- совершенствование навыков межличностного общения;
- развитие социального и эмоционального интеллекта, эмоциональной отзывчивости, сопереживания;
- приобщение к общечеловеческим ценностям, включая моральные и нравственные нормы;
- формирование принципов гуманизма, духовности, общекультурных ценностей, гражданской ответственности;
- воспитание уважения к национальной самобытности и традициям своего народа;
- формирование уважительного отношения и чувства принадлежности к своей малой Родине и Отечеству;
- художественно – эстетическое развитие ребенка;
- формирование основ безопасности жизнедеятельности в быту, в социуме, в природе;
- оказание консультативной и методической помощи родителям (законным представителям) по вопросам воспитания и развития ребенка.

Структурное подразделение обеспечивает сбалансированный режим занятий и рациональную организацию всех видов деятельности. Организация образовательного процесса в структурном подразделении регламентируется учебно – тематически планом, сеткой занятий. Руководство и контроль за реализацией образовательной программы для детей и взрослых осуществляет директор учреждения.

Участниками образовательного процесса в подразделении дополнительного образования детей и взрослых являются воспитанники, педагогические работники, родители (законные представители) воспитанников Учреждения.

Воспитанники Учреждения зачисляются и отчисляются приказом директора. В подразделении дополнительного образования формируется разновозрастная группа детей в возрасте от 7 до 18 лет с наполняемостью до 8 человек. Администрация и специалисты Учреждения информируют родителей (законных представителей), об образовательной программе дополнительного образования детей и взрослых социально – педагогической направленности «Шаг в завтрашний день», реализуемой в Учреждении, об особенностях развития ребенка. Специалисты учреждения используют различные формы и методы для вовлечения родителей в образовательный процесс:

- индивидуальное консультирование;
- тематическое консультирование; - родительские часы;
- проведение праздничных мероприятий;
- занятия в «Школе для родителей»;
- социальный патронаж;
- консультирование по месту жительства членами «Мобильной бригады».

### **Организация образовательного процесса.**

Учебный год в МБУ «ЦСПСиД «Семья» начинается 1 сентября и заканчивается 31 мая.

Расписание занятий составлено в соответствии с установленными санитарно – гигиеническими нормами. Продолжительность одного занятия составляет 45 минут, перерыв между занятиями 10 минут. Проведение занятий организовано с учетом их психофизических и возрастных особенностей воспитанников, с соблюдением условий благоприятного режима труда и отдыха.

Основой образовательного процесса в МБУ Чернянского района «ЦСПСиД «Семья» является реализация программы социально – педагогической направленности «Шаг в завтрашний день». Дополнительная образовательная программа сформирована как программа социально - педагогической поддержки, позитивной социализации и индивидуализации, развития личности детей, развития инициативы и творческих способностей на основе сотрудничества со взрослыми и сверстниками и соответствующим возрасту видам деятельности. Программа также предназначена для оказания помощи родителям (законным представителям) в воспитании детей, охране и укреплении их физического и психического здоровья, в развитии



индивидуальных способностей и необходимой коррекции нарушений их развития.

Программа строится из 6 модулей, отражающих приоритетные направления обучения и развития воспитанников, благодаря чему обеспечивается интеграция различных видов деятельности, необходимых для достижения целей образовательной деятельности. Каждый модуль представляет собой технологический процесс обработки определенного материала либо группу работ, которые объединены смысловым и логическим единством и направлены на решение своих собственных педагогических задач:

1. Модуль «Здоровый образ жизни».
2. Модуль «Основы безопасности жизнедеятельности».
3. Модуль «Семья и семейные ценности».
4. Модуль «Россия наш общий дом».
5. Модуль «В здоровом теле – здоровый дух».
6. Модуль «Азбука нравственности».

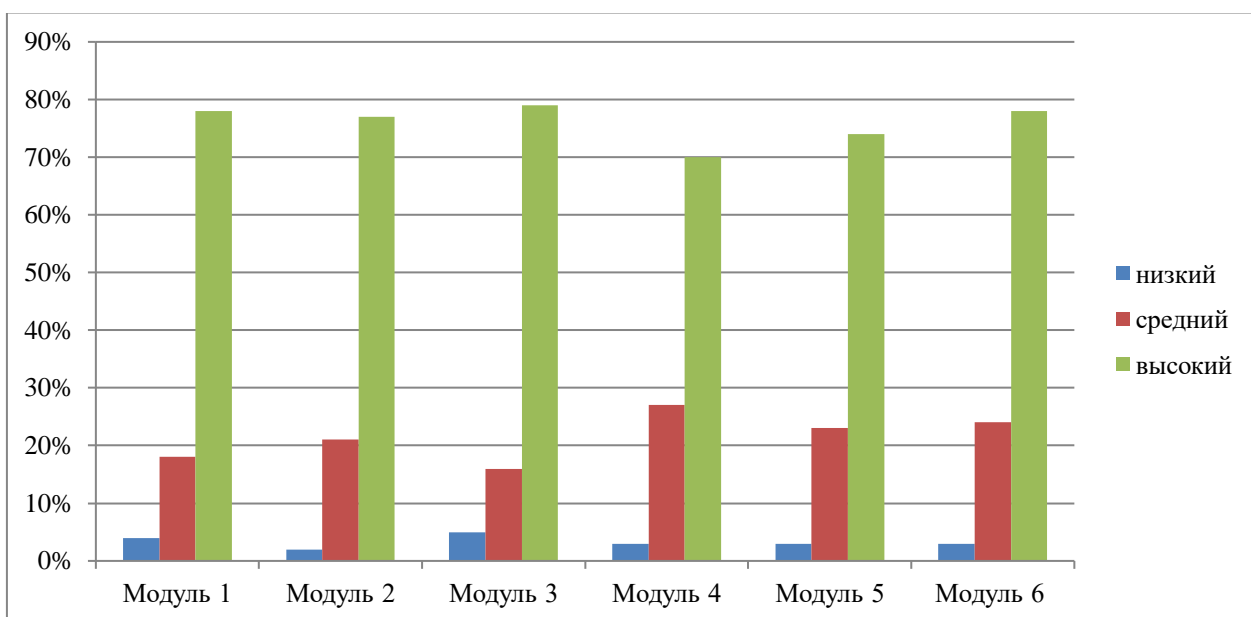
Воспитатели, педагоги используют в своей работе по реализации дополнительной общеразвивающей программе методические пособия, разработки, рекомендованные Министерством образования Российской Федерации, органами управления системы социальной защиты населения, которые доступно и системно раскрывают развитие несовершеннолетних через основные формы работы: фронтальные и индивидуальные развивающие занятия, игры, экскурсии, беседы, конкурсы, концерты, выставки и др.

Программа ориентирована на раскрытие оптимальных возможностей каждого ребенка с учетом его индивидуальных особенностей.

Содержание и организация образовательного процесса регламентируется календарно – тематическим планом.

В течение 2022 года педагогическим работникам удалось добиться определенных результатов в воспитательно-реабилитационной работе по данной программе. Отслеживание уровня усвоения воспитанниками модулей программы определяется на основе изучения сформированных представлений, умений и навыков по результатам анкетирования, интервьюирования, собеседования.

Информация об уровнях усвоения модулей программ за 2022 год:



Образовательное пространство оснащено необходимыми средствами образования и воспитания (в том числе техническими), соответствующими материалами, игровым, спортивным оборудованием, инвентарём в соответствии с целями и содержанием модулей программы.

Разнообразие материалов, оборудования, инвентаря обеспечивают основные виды деятельности: игровую, познавательную, исследовательскую, творческую, а также способствуют сохранению эмоционального благополучия детей, дают возможность для их самовыражения.

### **Методическая работа.**

Методическая работа в Учреждении проводится в течение всего года, соединяясь с повседневной практикой воспитателей, педагогических работников. В Учреждении функционирует Педагогический совет. Это форма организации деятельности специалистов МБУ Чернянского района «ЦСПСиД «Семья», направленная на совершенствование образовательного процесса и развитие Учреждения. Возглавляет работу педагогического совета – председатель. Председателем является старший воспитатель – руководитель структурного образовательного подразделения дополнительного образования детей и взрослых. Работа педагогического совета проводится в соответствии с планом работы на текущий год. План составляется председателем и рассматривается на заседании Педагогического совета. Заседания педагогического совета проводятся ежеквартально.

В Учреждении работают педагоги с различным уровнем профессионального мастерства и стажа работы. Главной структурой, организующей работу педагогических работников МБУ Чернянского района «Центр социальной поддержки семьи и детей «Семья» является методическое объединение. Это коллегиальный орган способствующий повышению профессиональной мотивации, методической культуры педагогических работников и развитию их творческого потенциала.

Методическое объединение проводит проблемный анализ результатов воспитательно - образовательного процесса, вносит предложения по изменению воспитательно - образовательной и реабилитационной работы, вносит предложения по содержанию аттестации педагогических работников Центра. Заседания методических объединений проводятся 1 раз в квартал. Все педагогические работники Учреждения своевременно проходят процедуру аттестации, курсы повышения квалификации, непрерывно занимаются самообразованием.

Вместе с мероприятиями, проводимыми в Учреждении, педагогические работники регулярно принимают активное участие в районных и областных заседаниях методических объединений специалистов.

А целью стимулирования целенаправленного и непрерывного повышения уровня квалификации педагогических работников, их методологической культуры, личностного профессионального роста, использования ими современных педагогических технологий; определения необходимости повышения квалификации педагогических работников и эффективности качества педагогического труда, а также выявления перспектив использования потенциальных возможностей педагогических работников в Учреждении действует Аттестационная комиссия, действующая согласно утвержденному Положению.

Согласно проведенному анализу деятельности структурного образовательного подразделения дополнительного образования определены задачи для решения в следующем году.

1. Обеспечить повышение качества дополнительного образования через обновление содержания образовательного процесса и совершенствование кадрового потенциала, способного к самореализации в новых образовательных условиях.

2. Совершенствовать условия для сохранения и укрепления физического здоровья детей и их эмоционального благополучия, становление ценностей ЗОЖ, посредством обогащения образовательной среды и использования различных видов современных технологий.

3. Педагогическому коллективу продолжить работу по выявлению и решению проблем обучения через организацию образовательного процесса, ориентированного на использование различных видов современных педагогических технологий.

**Выводы.** Условия образовательного процесса по реализации программы дополнительного образования детей и взрослых соответствуют требованиям, установленным законодательством Российской Федерации. Оборудование учебных помещений, оснащенность учебного процесса, образовательный ценз педагогических работников и укомплектованность штатов позволяют решать задачи программы дополнительного образования детей и взрослых, заявленные в лицензии на осуществление образовательной деятельности.

### **3. Анализ материально – технического обеспечения**

#### **3.1. Административно – хозяйственная деятельность.**

МБУ Чернянского района «ЦСПСиД «Семья» отвечает «Санитарно – эпидемиологическим требованиям СанПиН 2.4.3259-15 к устройству, содержанию и организации режима работы организаций для детей-сирот, детей, оставшихся без попечения родителей» и СанПиН 2.4.43172-14 «Санитарно-эпидемиологические требования к устройству, содержанию и организации работы образовательных организаций дополнительного образования детей». Соблюдаются воздушно-тепловой, питьевой, вентиляционный, осветительный режимы. Учреждение снабжено водопроводом и канализацией, на территории имеется автономный источник подачи тепла. Все системы и коммуникации находятся в исправном и рабочем состоянии.

Участок учреждения освещен, территория имеет металлическое ограждение. На территории располагаются спортивная и детская площадки, игровая зона, установлены беседки, малые архитектурные формы. На участке располагается сад с фруктовыми деревьями, большое количество цветников и зеленых насаждений.

В основном здании на 1 этаже находятся: кабинет директора, административное помещение, столовая с пищеблоком, актовый зал, телевизионная. На втором этаже - детские спальни, медицинский кабинет, игровая комната, санузлы и душевые для девочек и мальчиков отдельно. В здании имеется запасный выход. Мебель в помещениях и оборудование в санузлах установлены с учетом роста и возраста детей.

Основная деятельность по дополнительному образованию осуществляется на первом и втором этажах здания, при хороших погодных условиях для проведения различных мероприятий используются имеющиеся на территории площадки.

Предметно – развивающая среда соответствует возрастным особенностям детей и способствует их всестороннему развитию. Компоненты соответствуют условиям, необходимым для реализации образовательной программы дополнительного образования детей и взрослых. Обеспеченность учебно – наглядными пособиями составляет 90 %, спортивным инвентарем - 98%. Работа по укреплению материальной базы ведется планомерно.

Во вспомогательном здании находится склады для хранения пищевых продуктов и материальных ценностей, прачечная, гараж.

Для обеспечения непрерывного функционирования учреждения и в соответствии с уставными целями и задачами за отчетный период выполнено следующее:

- подготовлены и заключены договора, обеспечивающие жизнедеятельность Учреждения;
- проведен электронный аукцион на поставку продуктов питания для воспитанников Учреждения;
- произведена подготовка Учреждения к осенне – зимнему периоду;
- всеми сотрудниками пройден обязательный медицинский осмотр, оформлены медицинские книжки.

Финансирование учреждения в течение отчетного периода производилось согласно смете расходов.

### **3.2. Работа по обеспечению комплексной безопасности.**

Важным направлением деятельности Учреждения является обеспечение безопасности жизнедеятельности воспитанников, в том числе обеспечение противопожарной и антитеррористической защищенности объектов Учреждения.

#### **Обеспечение противопожарной безопасности.**

Противопожарное состояние объектов Учреждения в целом соответствует требованиям Правил противопожарного режима в Российской Федерации, утвержденным Постановлением Правительства РФ от 25.04.2012 г. № 390. Состояние путей эвакуации соответствует предъявляемым требованиям, обеспечена доступность подъезда пожарной техники к зданиям. В достаточном количестве имеются индивидуальные средства защиты органов дыхания и зрения от токсических продуктов горения, соблюдаются сроки их пригодности и своевременная замена. Учреждение укомплектовано первичными средствами пожаротушения, фонарями. Установлена пожарно – охранная сигнализация. Все технические средства в исправном состоянии, планомерно осуществляется проверка оборудования. В Учреждении имеется нормативная база по обеспечению противопожарной безопасности, своевременно проводятся инструктажи, отрабатываются практические действия по эвакуации в случае возникновения ЧС, ведутся записи в Журналах.

Приказом директора утвержден алгоритм действий персонала в случае возникновения ЧС, назначено лицо, ответственное за обеспечение пожарной безопасности. Для эвакуации людей, принятия первичных мер, в случае возникновения пожара, эвакуации служебных документов и имущества, в случаях, когда это не связано с риском для жизни и здоровья людей, до прибытия пожарного подразделения, в Учреждении создана добровольная пожарная дружина.

Работники Учреждения проходят обучение мерам пожарной безопасности в порядке, установленном Положением о проведении противопожарного инструктажа и обучения мерам пожарной безопасности. Должностные лица, ответственные за обеспечение пожарной безопасности проходят плановое обучение по программе пожарно–технического минимума.

#### **Антитеррористическая защищенность объекта.**

Антитеррористическая защищенность объекта в Учреждении обеспечивается:

- путем организации пропускного режима с использованием 6 установленных камер видеонаблюдения;
- обучения работников и воспитанников действиям при угрозе совершения террористического акта или при его совершении;
- проведения тренировок по безопасной и своевременной эвакуации;

- назначения лиц ответственных за обеспечение антитеррористической защищенности объекта ;
- информирования работников о требованиях к антитеррористической защищенности на территории;
- проведения инструктажей с сотрудниками и отработке действий при обнаружении на территории посторонних лиц или подозрительных предметов, а также при угрозе возникновения террористического акта или его совершении.

Охрана МБУ Чернянского района «ЦСПСиД «Семья» осуществляется дежурным персоналом и Отделом вневедомственной охраны по Чернянскому району филиала федерального государственного казенного учреждения «Управление вневедомственной охраны войск национальной Гвардии Российской Федерации по Белгородской области».

#### **4. Основные выводы.**

Во исполнение Федерального закона от 28 декабря 2013 года №442 – ФЗ «Об основах социального обслуживания граждан в Российской Федерации» и Федерального закона от 24.06.1999 года № 120 - ФЗ «Об основах профилактики безнадзорности и правонарушений несовершеннолетних и в рамках реализации областного проекта «Сопровождение семей с детьми путем реформирования муниципальных социально – реабилитационных центров для несовершеннолетних в многопрофильные центры социальной помощи семье и детям «Семья»», в соответствии с утвержденным Типовым положением, в 2018 году подготовлена новая редакция Устава Учреждения. Изменено название и внесены изменения в структуру учреждения в штатное расписание.

Исходя из анализа работы Учреждения за 2018 год, следует сделать вывод, что поставленные на год задачи выполнены.

Профессиональный состав специалистов и сотрудников Учреждения соответствует необходимым требованиям для выполнения поставленных задач.

Деятельность учреждения осуществлялась в соответствии с утвержденным Планом работы на год по различным направлениям деятельности и согласно образовательной программе дополнительного образования детей и взрослых «Мы в этом мире». В проводимой работе были использованы современные технологии, в том числе инновационные формы и методы работы с детьми и взрослыми.

##### **4.1. Цели и задачи на 2023 год.**

На 2022 год в работе МБУ Чернянского района «ЦСПСиД «Семья» остаются приоритетными цели и задачи:

Оказание комплексной социально-медико-психолого-педагогической помощи несовершеннолетним и их семьям, путем внедрения инновационной модели социального сопровождения семей с детьми, оказавшимися в трудной жизненной ситуации.

Достижение поставленной цели возможно при решении следующих задач:

1. Проведение комплекса мероприятий по выходу семьи из трудной жизненной ситуации;
2. Предоставление социальных услуг семьям с детьми, признанным нуждающимися в социальном обслуживании
3. Реализация программ дополнительного образования детей и взрослых социально – педагогической направленности.

### **Анализ показателей деятельности образовательного учреждения**

Анализируя показатели деятельности учреждения за 2021-2022 учебный год можно сделать следующие выводы:

1. Общая численность учащихся на протяжении 2021-2022 учебного года составила 25 человек. Количество учащихся, занимающихся исследовательской деятельностью составило 3 человек. Это обусловлено включением в общеобразовательные программы педагогов разделов предусматривающих вовлечение учащихся в исследовательскую деятельность. Численность учащихся, принявших участие в массовых мероприятиях (конкурсы, соревнования, фестивали, конференции) на местном уровне составила 18 человек. Количество победителей и призеров этих мероприятий составило 10 человек. Это обусловлено активным участием учащихся в проводимых конкурсах и мероприятиях различной направленности. В 2021-2022 учебном году изменений в кадровом составе педагогов дополнительного образования не произошло. Большое внимание уделяется росту профессионализма педагогических работников: в начале нового учебного года планируется пройти курсы повышения квалификации по различным образовательным программам всем педагогическим работникам. Эти факторы позволяют сделать вывод о стабильном функционировании учреждения, сохранности контингента учащихся, активном участии в мероприятиях различного уровня и направленности, привлечение молодых специалистов в систему дополнительного образования.